



# Aira Series

600 / 1200

## Руководство пользователя

UPCSTLP860TAICP01B

UPCSTLP812HAICP01B



166.50.21.0

Перед использованием данного изделия внимательно прочитайте всю документацию по изделию и сохраните ее для дальнейшего использования.

# Спасибо за покупку нашей продукции!

Пожалуйста, прочтите это руководство перед использованием.



Ориентируясь на качество по конкурентным ценам, nJoy разрабатывает потребительские товары для лучшего и приятного перехода в цифровой мир.

Этот ИБП защитит ваше электронное оборудование от физических повреждений и обеспечит резервное питание от батареи для предотвращения потери данных в случае проблем с питанием.

## 1 Комплектация

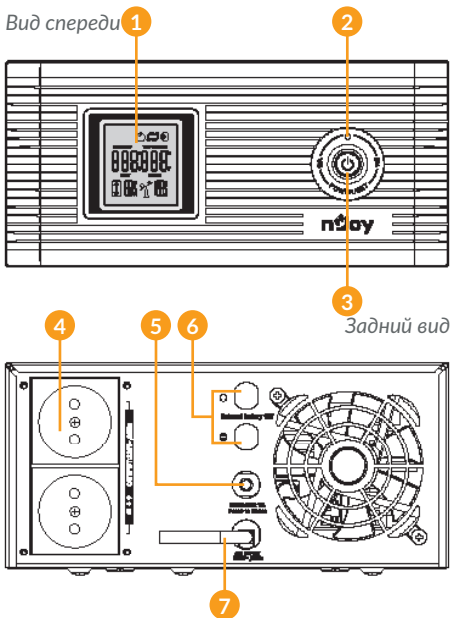
- ✓ Один ИБП
- ✓ Кабель питания (внутри)
- ✓ Кабели батарей (внутри)
- ✓ Руковод. пользователя
- ✓ Гарантия
- ✓ Адаптер для автомобильного аккумулятора

\* кабельная кольцевая клемма вместо зажимов, введенная в эксплуатацию после февраля 2022 года

### **ЗАМЕЧАНИЕ!**

Перед установкой, пожалуйста, осмотрите устройство. Убедитесь, что внутри упаковки ничего не повреждено. Храните оригинальную упаковку в безопасном месте для дальнейшего использования.

## 2 Общий вид



1. ЖК-дисплей
2. Светодиод статуса зарядки
3. Кнопка ВКЛ/ВЫКЛ
4. Розетки
5. Входной прерыватель
6. Кабели аккумулятора +/- (в комплекте)
7. Кабель питания (в комплекте)

### **ЗАМЕЧАНИЕ!**

Этот ИБП не имеет встроенного аккумулятора, его необходимо приобретать отдельно.

## 3 Важная информация о безопасности

Пожалуйста, строго соблюдайте все инструкции по эксплуатации, содержащиеся в этом руководстве. Внимательно прочтите инструкции перед установкой устройства. Не работайте с устройством, пока внимательно не изучите всю информацию по технике безопасности:

### Транспортировка

- Пожалуйста, перевозите ИБП только в оригинальной упаковке для защиты от ударов и повреждений.

### Подготовка

- Конденсация может появиться если ИБП перенести из холодного помещения в теплое. Перед запуском ИБП должен быть абсолютно сухим. Подождите не менее двух часов, чтобы система ИБП адаптировалась к окружающей среде.
- Не устанавливайте ИБП рядом с водой или во влажной среде.
- Не устанавливайте ИБП в местах, подверженных воздействию прямых солнечных лучей или вблизи источников тепла.
- Не закрывайте вентиляционные отверстия в корпусе ИБП.

### Установка

- Укладывайте кабели так, чтобы никто не наступил на них или не споткнулся о них.
- Не подключайте устройства, которые могут вызвать перегрузку ИБП (например лазерные принтеры, фены, утюги), к выходным разъемам ИБП.
- ИБП могут использовать любые лица без опыта работы.
- Подключайте ИБП только к заземленной розетке, которая должна быть доступна и находиться рядом с системой ИБП.

### Эксплуатация

- Не отсоединяйте сетевой кабель от ИБП или розетки электропитания во время работы, так как это нарушит защиту системы ИБП и всех подключенных устройств.

- Чтобы полностью отключить ИБП, сначала нажмите кнопку ВЫКЛ (OFF/Enter), чтобы отключить сеть.
- Не допускайте попадания жидкостей или других посторонних предметов внутрь ИБП

### **Техническое обслуживание, сервис и неисправности**

- ИБП работает с опасным напряжением. Ремонт может выполняться только квалифицированным персоналом.
- Осторожно - опасность поражения электрическим током! Даже после того, как устройство отключено от сети (электрическая розетка), компоненты внутри системы ИБП по-прежнему подключены к батарее и находятся под напряжением.
- Перед выполнением любого вида техобслуживания отключите аккумуляторные батареи и убедитесь, что на клеммах отсутствует ток и опасное напряжение.
- Только люди, должным образом знакомые с работой батареей и с соблюдением необходимых мер безопасности, могут заменять батареи и контролировать работу.
- Осторожно - опасность поражения электрическим током! Аккумулятор не изолирован от входного напряжения. Между клеммами аккумулятора и землей может возникнуть опасное напряжение. Перед прикосновением убедитесь, что напряжение отсутствует!
- Батареи могут вызвать поражение электрическим током. Пожалуйста, примите меры предосторожности, указанные в данном руководстве, и любые другие меры, необходимые при работе с батареями: снимите наручные часы, кольца и другие металлические предметы, используйте только инструменты с изолированными ручками.
- При замене батарей установите такое же количество батарей того же типа.
- Не пытайтесь утилизировать батареи путем их сжигания. Это может вызвать взрыв батареи.
- Не вскрывайте и не разрушайте батареи. Вытекший электролит может вызвать ожоги кожи и глаз. Это может быть токсично.

#### 4.1 Подключение внешнего аккумулятора

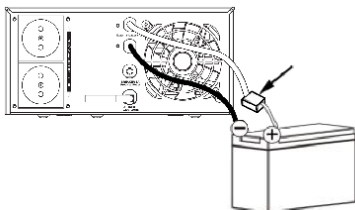
1. Рекомендуется установить прерыватель тока на положительной клемме батареи. Номинал постоянного тока должен быть не менее 75 Ач. Держите выключатель постоянного тока выключенным.

#### **ЗАМЕЧАНИЕ!**

*В целях безопасности мы рекомендуем использовать ленты для изоляции клемм аккумулятора перед началом эксплуатации ИБП.*

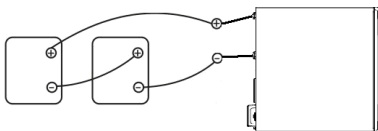
##### **А. Подключение одной батареи**

При использовании одной батареи ее напряжение должно быть равным номинальному напряжению постоянного тока устройства.



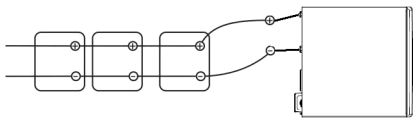
##### **В. Несколько батарей в последовательном соединении**

Все батареи должны быть одинаковыми по напряжению и емкости в ампер-часах. Сумма их напряжений должна равняться номинальному постоянному напряжению.



##### **С. Параллельное соединение нескольких батарей**

Напряжение каждой батареи должно быть равно номинальному напряжению постоянного тока устройства.



### **⚠ ВНИМАНИЕ**

Очень важно использовать соответствующий внешний аккумуляторный кабель. Чтобы снизить риск получения травм, кабели внешней батареи должны быть рассчитаны на температуру 75 ° C или выше. НЕ используйте медные

2. Соблюдайте полярность подключения батареи. Положительный полюс (красный) к положительной клемме (+) устройства. Отрицательный полюс (черный) к отрицательной клемме (-) устройства.
3. После подключения батареи к ИБП используйте ленту, чтобы изолировать клеммы внешней батареи.

#### **4.2 Подключение к сети и зарядка**

Вставьте шнур питания переменного тока в розетку. Устройство будет автоматически заряжать подключенную внешнюю батарею, даже если устройство выключено.

### **⚠ ВНИМАНИЕ**

Устройство может иметь напряжение при подключении к электросети, даже если оно выключено. Чтобы полностью отключить, выключите ИБП и отсоедините его от розетки.

#### **4.3 Начало работы ИБП**

Перед включением ИБП убедитесь, что аккумулятор подключен. Если ваша батарея подключена, вы можете нажать ВКЛ/ВЫКЛ и заряжать батарею(и) не менее 8 часов для полного заряда.

#### **ЗАМЕЧАНИЕ!**

*Батарея или батареи, подключенные к ИБП, должны быть не менее 38Ач каждая, чтобы гарантировать безопасную работу без перебоев.*

**5.1** Подключите **КРАСНЫЙ** кабель аккумулятора к аноду, а **ЧЕРНЫЙ** - к катоду. Кабели аккумулятора должны быть плотно соединены с анодом и катодом. Короткое замыкание между контактами, а также переполюсовка строго запрещены.

**5.2** Подключите ваше оборудование к ИБП. Важно убедиться, что максимальная мощность, необходимая для оборудования, не превышает номинальную мощность ИБП. Аварийный сигнал будет подавать звуковой сигнал, если нагрузка превышена.

**5.3** Питание от батареи: во время отключения электроэнергии нажмите кнопку на 4 секунды; после этого ИБП включится и перейдет в резервный режим. Чтобы отключить питание ИБП, нажмите кнопку на 4 секунды.

**5.4** После подключения к обычной сети, ИБП автоматически заряжает аккумулятор. Пожалуйста, нажмите кнопку на передней панели на 4 секунды, чтобы включить ИБП.

**5.5** Нажмите кнопку на 4 секунды, чтобы выключить ИБП. ИБП продолжит заряжать аккумулятор, если электросеть в норме. Чтобы отключить ИБП вытащите шнур питания из розетки.

**5.6** В резервном режиме, когда напряжение батареи слишком низкое или слишком высокое, ИБП подает звуковой сигнал; если напряжение слишком низкое/высокое, ИБП автоматически выключится.

**5.7** Когда горит зеленый светодиод, ИБП работает от 10А. Если вы нажмете переднюю кнопку на 10 секунд, светодиод загорится красным, и зарядное устройство будет работать от 20А.

**5.8** Включение / выключение звукового сигнала: нажмите кнопку питания на одну секунду, чтобы включить или выключить звуковой сигнал.



## 6 ЖК-дисплей

### 6.1 Автоматическое включение:

ИБП включится автоматически при восстановлении электроснабжения.

**6.2 AVR:** AVR увеличивает или понижает входное напряжение на выходе ИБП.

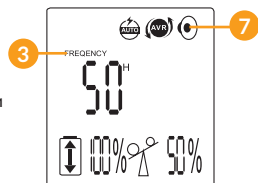
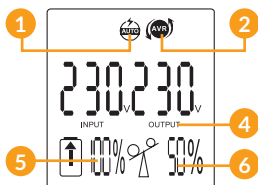
**6.3 Отображение частоты:** в обычном режиме короткое нажатие на кнопку показывает частоту I/P в течение 4 секунд.

**6.4 Показывает входное и выходное напряжения:** когда ИБП включен, на ЖК-дисплее показано входное и выходное напряжение.

**6.5 Емкость батареи:** расчетная емкость батареи зависит от режима работы ИБП и уровня нагрузки.

**6.6 Уровень нагрузки:** уровень нагрузки, процент от полной нагрузки.

**6.7 Тревога:** когда звуковой сигнал включен, на ЖК-дисплее появляется значок.



Режим ИБП и ЖК-дисплей	
Питание от розетки	Работа от аккумулятора

## 7 Проблемы и их решения

Проблема	Причина	Решение
ИБП не реагирует при подключении переменного тока	<ol style="list-style-type: none"> <li>1. Сломан штекер кабеля.</li> <li>2. Сломан выключатель.</li> <li>3. Розетка без тока.</li> </ol>	<ol style="list-style-type: none"> <li>1. проверьте вилку кабеля</li> <li>2. Заменить выключатель.</li> <li>3. Проверить розетку на наличие питания.</li> </ol>
Питание в норме, ИБП пищит, индикатор нагрузки мигает.	Перегрузка.	Выключите ИБП и отключите лишнее оборудование от ИБП.
ИБП не обеспечивает ожидаемого времени работы	<ol style="list-style-type: none"> <li>1. Чрезмерная нагрузка на розетках.</li> <li>2. Батарея разряжена.</li> </ol>	Оставьте ИБП заряжаться на 10 часов. Затем проверьте это снова. Если ИБП не может обеспечить работу, батарею следует заменить.
Кнопка на передней панели не работает	<ol style="list-style-type: none"> <li>1. ЦП внутри ИБП работает неправильно.</li> <li>2. Повреждение кнопки.</li> </ol>	Отсоедините кабель от ИБП. Затем снова подключите кабель и шнур аккумулятора. Если кнопка по-прежнему не работает, обратитесь в сервисную службу.
ИБП издает сигнал, мигает индикатор заряда аккумулятора	Низкий заряд батареи	<ol style="list-style-type: none"> <li>1. Зарядите батарею.</li> <li>2. Замените батарею.</li> <li>3. Обратитесь в сервис.</li> </ol>

<p>ИБП не запускается.</p>	<ol style="list-style-type: none"> <li>1. Нарушена полярность батареи.</li> <li>2. Неправильный аккумулятор</li> <li>3. Разрядка аккумулятора.</li> <li>4. Неисправность ИБП</li> </ol>	<ol style="list-style-type: none"> <li>1. Проверьте аккумулятор</li> <li>2. Проверьте напряжение батареи с помощью вольтметра.</li> <li>3. Подключите питание для зарядки аккумулятора.</li> <li>4. Обратитесь в сервис.</li> </ol>
----------------------------	---	---

### ЗАМЕЧАНИЕ!

*В случае возникновения каких-либо нештатных ситуаций, не перечисленных выше, немедленно обратитесь в сервисную службу.*



#### Утилизация старого электрического и электронного оборудования

*(Применимо в Европейском Союзе и других европейских странах с системами раздельного сбора отходов)*

Этот символ на продукте или его упаковке указывает на то, что этот продукт нельзя утилизировать как бытовые отходы.

Вместо этого он должен быть передан в соответствующий пункт сбора для переработки электрического и электронного оборудования.

Обеспечивая правильную утилизацию этого продукта, вы поможете предотвратить потенциальные негативные последствия для окружающей среды и здоровья человека, которые в противном случае могут быть вызваны неправильным обращением с отходами этого продукта.

Переработка материалов поможет сохранить природные ресурсы.

